



Hvalpen

Tiden med søskende og moderen er den vigtigste tid i hvalpens liv. Socialiseringsprocessen begynder allerede i 3 ugers alderen, og i løbet af de første 8 uger udvikler hvalpen det "sprog", den skal anvende og forstå i fremtiden.

Det er derfor vigtigt at du kigger kritisk på de omgivelser hvalpene og de voksne hunde tilbydes hos opdrætteren. Der skal være rent, hundene skal være velnærede, og de skal alle - voksne som hvalpe - være venlige og trygge i omgangen med mennesker og andre hunde.

Hvalpene skal have forskellige udfordringer og muligheder for stimulans i form af legetøj i deres hvalpegård. De skal også have mulighed for at trække sig tilbage og sove et varmt og trygt sted, hvor de ikke forstyrres.

De fleste opdrættere er dygtige til at vejlede hvalpekøberen om valg af den rette hvalp i kullet. En vejledning, du som hvalpekøber trygt kan lytte til. Det er opdrætterens højeste ønske, at du får den hund der passer bedst til dig og dine ønsker for en Golden Retriever.

Det første år er en lang udviklings- og træningsproces. Du har som hundeejer et stort ansvar for at arbejde videre, der hvor opdrætteren har sluppet, nemlig når hvalpen er 8 uger gammel. Hvalpen behøver miljøtræning for at kunne færdes alle de steder, du ønsker at den skal kunne fungere som voksen hund. Den skal møde mennesker i alle størrelser, og den skal lære de mest almindelige regler for det at være en velopdragen hund. Den skal til hvalpetræning og lydighedstræning det første år, hvor du vil få gode råd og "redskaber" til selv at fortsætte træningen.

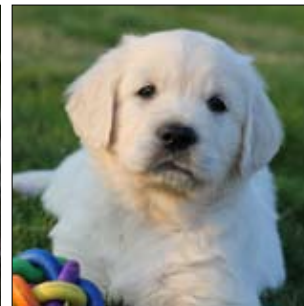
Dansk Retriever Klub

Dansk Retriever Klub (DRK) for de fem retriever-racer, heriblandt Golden Retriever, er Danmarks største specialklub under Dansk Kennel Klub (DKK) og er den største specialklub for jagthunde i Danmark. DRK tæller ca. 6000 medlemmer på landsplan, heraf udgør Golden Retriever ejerne ca. 1500. DRK's 11 regioner tilbyder rundt i hele landet en lang stribe aktiviteter rettet mod retrieverejere. I alle regioner tilbydes der træning lige fra hvalpe- til jagthundestadiet, og træningsforløbet er tilpasset retrieverne og disse racers egenskaber.



Klubbens hjemmeside

www.dansk-retriever-klub.dk



Raceledelsen

Raceledelsen for Golden Retrievere arrangerer flere gange i løbet af året aktiviteter for racens medlemmer. De varetager racens sundhed, hvalpeliste, hanhundeliste, samt racens hjemmeside, et arbejde der er til stor glæde for nuværende og kommende ejere og opdrættere af Golden Retrievere.



Ved valg af hvalp anbefaler raceledelsen:

- * At hvalpen vælges efter mentalt, og fysisk sunde og tillidsfulde forældredyr.
- * At hvalpen er glad, livlig, kontaktsøgende og tillidsfuld.
- * At det inden valg af hvalp nøje overvejes, hvad hvalpen skal anvendes til: Jagt-, udstilling- eller som familiehund, så du får den type Golden Retriever du ønsker.

Alle relevante oplysninger finder du på racens hjemmeside, hvor du også kan se hvalpelisten

Raceledelsens hjemmeside

www.goldenretriever.dk

Udgivet januar 2013

GOLDEN RETRIEVER

Danmarks mest populære familie- og jagthund

Oprindelse og historie

Golden Retrieveren blev fremavlet i det Skotske højland, i slutningen af 1800 tallet og det var Dudley Marjoribanks, senere kendt som Lord Tweedmouth, der ønskede at fremavle en super retriever der passede til det skotske klima, terræn og vildtarter. De første beretninger om racen, var om Lord Tweedmouth's indkøb af 8 russiske cirkushunde. Disse 8 hunde skulle efter sigende være ca. 70 cm over skulderen og med tyk bølget pels i forskellige lyse nuancer. Deres arbejdsglæde, udseende og rolige sind skulle have imponeret Lord Tweedmouth, der brugte de 8 cirkushunde til eftersøgning af hjorte på hans gods Guisachan.

I 1952 blev versionen om racens russiske rødder dog modbevist, da den 6. Earl af Ilchester, grand nevø til Lord Tweedmouth, offentliggjorde avlsbøger der omhyggeligt havde optegnelser over alle hunde holdt på Guisachan. Man fandt ingen noter om russiske cirkushunde, men man fandt derimod notater om Nous, der var den eneste gule hvalp i et ellers sort kuld Wavycoated Retrievere. I 1868 blev Nous parret med Belle, en Tweed Water Spaniel (en nu uddød race) og dette kuld resulterede i flere gule hvalpe og disse blev grundstammen til de golden retrievere vi kender i dag.

De første Golden Retrievere i Danmark blev importeret i 1958 af en kennel der ikke længere eksisterer og i 60'erne blev der af forskellige opdrættere importeret mere end 40 hunde fra England, som ikke kom til at sætte deres præg på avlen, men måske nok på bybilledet. I 1960 blev der stambogsført 13 hunde og i 1975 nåede registreringerne sit højdepunkt med knap 3300 hvalpe. I dag registreres der ca. 1100 -1300 hvalpe årligt

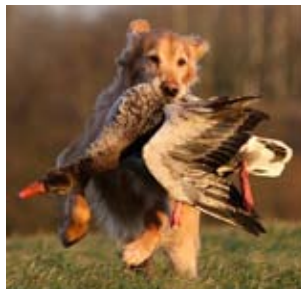


Anvendelse

Golden Retriever er netop fremavlet til at apportere (to retrieve) og dermed arbejdes der til stadighed på at fastholde racens egenskaber. De fleste golden retrievere er fra fødslen udstyret med alle de egenskaber der er nødvendige for at hunden er velfungerende som jagthund, egenskaber der er nødvendige for at hunden er velfungerende som jagthund, egenskaber der med den rette træning forvandler hunde fra hvalp til vinder eller skattet jagthund.

En Golden Retriever er den perfekte jagtkammerat, både som apporterende hund på de større godsjagter, eller når du sidder alene ved det lille andehul ved aftenstrækket og gerne skulle have det nedlagte bytte med hjem til gryden.

Golden Retrieveren er smidig og adræt, meget glad for vand og er en dygtig svømmer. Golden Retrieveren arbejder gerne længe og ihærdigt, også i det kolde vand og er dermed en uvurderlig hjælper på vinterens jagter. Golden Retrieveren er let at dressere takket være sin medfødte samarbejdsvilje. Selvfølgelig kræver det en vis mængde træning, for at Golden Retrieverens fine egenskaber kommer til deres fulde ret. Balancen mellem selvstændighed og samarbejdsvilje er et af racens adelsmærker. Jo mere arbejde du lægger i træningen, desto mere sikker og effektiv jagtkammerat får du.



En mere hengiven følgesvend får man ikke, men det stiller store krav til dig, da den har behov for at blive aktiveret både fysisk og mentalt også udenfor jagtsæsonen. Golden Retrieveren kan bruges som apportør på stort set alle typer fuglevildt, samt hare, kanin og ræv. Den fungerer for mange jægere ved at gå under bøssen og lette fugle og er endvidere fremragende som eftersøgningshund på anskudt eller trafikskadet vildt. En god Golden Retriever besidder en elskværdighed og egenskaber, der har gjort den populær langt ud over jægerkredse. Racen ligger altid i blandt toppen på Dansk Kennel Klub's liste over populære hunderacer. Dette medfører et stort ansvar for vores

specialklub og for opdrættere af Golden Retrievere. Så længe vi anvender Golden Retrievere som jagthund og afprøver dens egenskaber på markprøver og anvender resultaterne i det videre avlsarbejde, kan vi håbe på, at vi også i fremtiden bevarer racens godmodige temperament og dens unikke arbejdsenskaber. Golden Retrieveren ses i mange andre funktioner som brugshund. Indenfor handicapområdet ser man Golden Retriever som servicehund, blindførerhund og socialhund som selskab for fysisk og psykisk handicappede. Som familiehund er Golden Retriever unik, med sit gode temperament og sin villighed til at indordne sig under flokføreren.

Er en golden den rigtige race for mig?

Det er meget vigtigt, at du gør dig klart hvilken type Golden Retriever du gerne vil have. Jagthund? - udstillingshund? - sporhund? - eller en dejlig familiehund at følges med på gåture og som vil elske at være børnenes bedste kammerat? Ved at købe en raceren, velavlet hund sikrer man sig, at man får nøjagtig de egenskaber, man ønsker sig.

Der findes indenfor racen opdrættere med forskellige målsætninger i avlsarbejdet. Det er derfor muligt at søge en hvalp hos en opdrætter med præcis de avlsmaal, man ønsker sig, og hvis avlsarbejde man har tillid til. De fleste opdrættere i dag er meget bevidste om deres ansvar for fremtidens Golden Retriever, og værner om sundhed, egenskaber og racens fremtid.

Hvalpekøbere med særlig interesse for de særskilte egenskaber, bør orientere sig grundigt om forældredyrenes officielle markprøve- og/eller udstillingspræmieringer inden valg af type og opdrætter.

